



GYMNASIUM ATHENEUM HAVO

Schoolplan 2014-2017

Het Nieuwe Lyceum

Inhoudsopgave

1. VOORWOORD.....	4
2. SCHOOLGEGEVENS.....	5
2.1 SCHOOL	5
2.2 DIRECTIE EN BESTUUR.....	5
2.3 SCHOOLGROOTTE	5
2.4 ORGANOGRAM.....	6
3. MISSIE EN VISIE	7
3.1 MISSIE	7
3.2 VISIE	7
4. ONDERWIJS	9
4.1 HUIDIGE SITUATIE	9
4.2 STERKE PUNTEN	10
4.3 ZWAKKE PUNTEN	10
4.4 VOORSTELLEN TOT VERDERE ONTWIKKELING	10
4.4.1 SCHOOLKLIMAAT.....	10
4.4.2 (EXAMEN)RESULTATEN	11
4.4.3 ACTIEVE PARTICIPATIE LEERLINGEN (ONDERZOEKENDE HOUDING)	11
4.4.4 OMGAAN MET VERSCHILLEN IN DE KLAS (ONDERSTEUNING BIJEN WAAR NODIG EN TALENTONTWIKKELING VOOR ALLE LEERLINGEN)	12
4.4.5 GYMNASIUM VERDER PROFILEREN	12
4.4.6 LEERMIDDELENBELEID	13
5. KWALITEITSBORGING.....	13
5.1 HUIDIGE SITUATIE	13
5.2 STERKE PUNTEN	15
5.3 ZWAKKE PUNTEN	15
5.4 VOORSTELLEN TOT VERDERE ONTWIKKELING	15
5.4.1 POSITIEF INSPECTIEVERSLAG.....	15
5.4.2 DETERMINATIE EN TOETSBELEID	15
5.4.3 LEERLINGBESPREKINGEN	16
6. LEERLINGBEGELEIDING.....	17
6.1 HUIDIGE SITUATIE	17
6.2 STERKE PUNTEN	18
6.3 ZWAKKE PUNTEN	18
6.4 VOORSTELLEN TOT VERDERE ONTWIKKELING	19

7. <u>PERSONEEL</u>	20
7.1 HUIDIGE SITUATIE	20
7.2 STERKE PUNTEN	21
7.3 ZWAKKE PUNTEN	21
7.4 VOORSTELLEN TOT VERDERE ONTWIKKELING	22
8. <u>HUISVESTING</u>	23
8.1 HUIDIGE SITUATIE	23
8.2 STERKE PUNTEN	23
8.3 ZWAKKE PUNTEN	23
8.4 VOORSTELLEN TOT VERDERE ONTWIKKELING	24
9. <u>ICT</u>	25
9.1 HUIDIGE SITUATIE	25
9.2 STERKE PUNTEN	26
9.3 ZWAKKE PUNTEN	26
9.4 VOORSTELLEN TOT VERBETERING.....	26
10. <u>FINANCIËN</u>	27
10.1 HUIDIGE SITUATIE.....	27
10.2 STERKE PUNTEN	27
10.3 ZWAKKE PUNTEN.....	27
10.4 VOORSTELLEN TOT VERBETERING	28
11. <u>IMAGO, COMMUNICATIE EN PR</u>	29
11.1 HUIDIGE SITUATIE.....	29
11.2 STERKE PUNTEN	29
11.3 ZWAKKE PUNTEN.....	29
11.4 VOORSTELLEN TOT VERDERE ONTWIKKELING	30

1. Voorwoord

Het schoolplan 2014-2017 markeert de periode waarin Het Nieuwe Lyceum te maken heeft gekregen met een grotendeels nieuwe schoolleiding. Het schoolplan geeft de sterke en zwakke onderdelen aan van de huidige situatie en spreekt een ambitie uit naar de toekomst aan de hand van concreet te realiseren beleidsvoornemens.

Het schoolplan geeft de grote lijnen aan en zet beleidsvoornemens globaal in de tijd. Jaarlijks zal hier uit een jaarplan worden afgeleid. In de jaarplannen komen de concrete plannen en het tijdpad waarbinnen deze gerealiseerd dienen te zijn aan bod en wordt inzichtelijk gemaakt wie uitvoerenden en wie verantwoordelijken zijn.

De jaarplannen zullen de agenda bepalen van het overleg binnen de directie, het managementteam, de mentorenteams en de afdelingen. Door een sterke focus op het primaire onderwijsproces in de gesprekken met alle medewerkers aan te brengen en door de keuzes die gemaakt worden in dit schoolplan blijvend centraal te stellen, zorgen we dat de voornemens ook voldoende worden geborgd binnen de school.

Bij de totstandkoming van dit schoolplan zijn vele mensen betrokken: de conrectoren Loes Ijkelenstam, Micky Streefkerk en Agaath Mauritz, de afdelingsleiders Roeland van Dis, Frank van den Heuvel, Cunera Schaapveld en Jeroen Janssen. De volgende medewerkers hebben allen meegedacht en een bijdrage geleverd aan één of meerdere hoofdstukken: Jo ter Beeke, Pascal Bertrand, Christine Boucharel, Willy Eurlings, Henk Hibbel, Marian Jantzen, Hakan Kervan, Ralph Meulenbroeks, Ellen de Poel, Henk Prins, Victor Schotanus, Manon Steenhoff, Femke Stegmann en Job Stufkens.

Dick Frantzen
Rector

2. Schoolgegevens

2.1 School

Naam: Het Nieuwe Lyceum
Schooltype: havo – atheneum – gymnasium
Adres: Jan Steenlaan 38, 3723 BV Bilthoven
Telefoon: 030-2283060
Fax: 030-2286078
Website: www.hetnieuwelyceum.nl
e-mail: hnl@hetnieuwelyceum.nl



2.2 Directie en bestuur

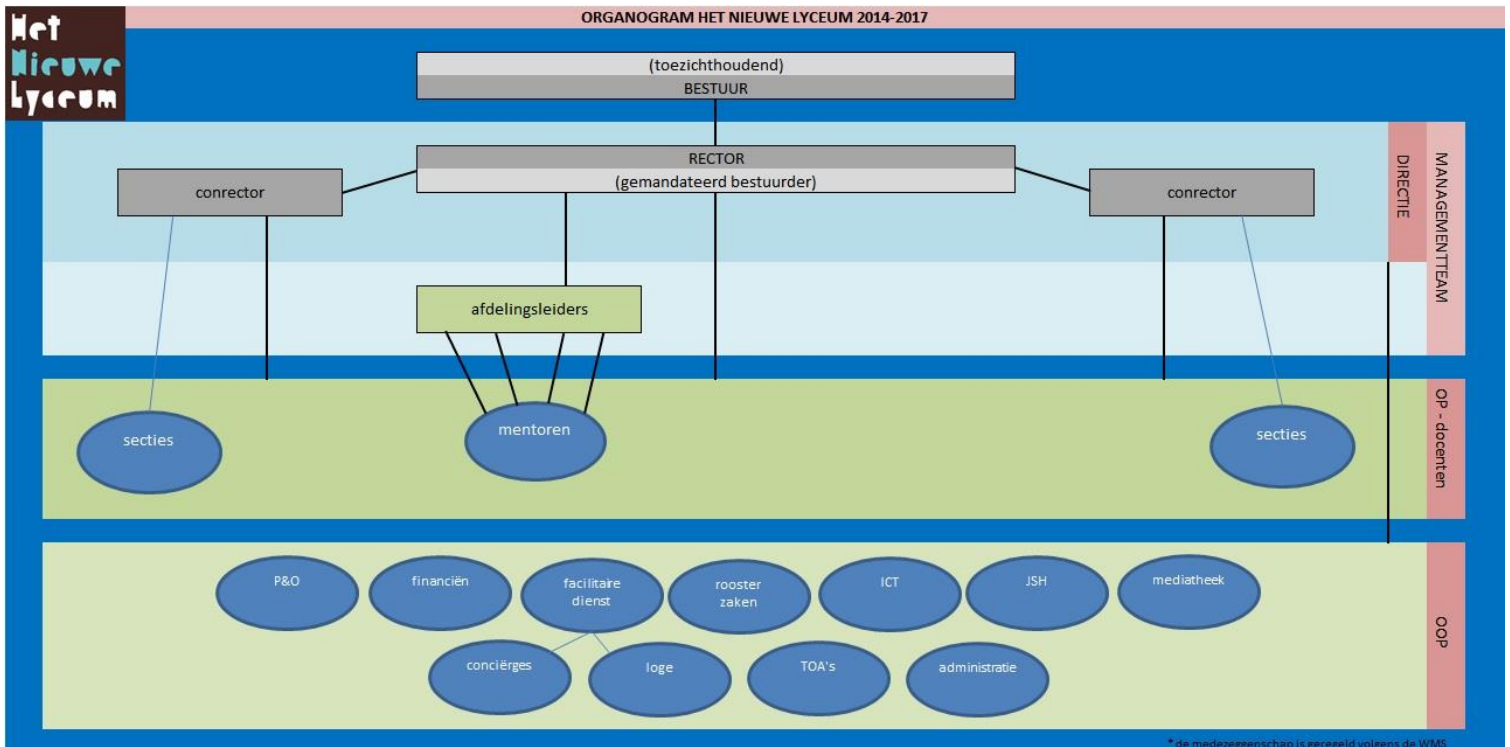
Directie: Dick Frantzen (rector)
Loes IJkelens (conrector)
Agaath Mauritz (conrector a.i.)

Bestuur: Casper Erkelens (voorzitter)
Douwe Witteveen (secretaris)
Ramon Mendes de Leon (penningmeester)
Marianne Belt
(+ 1 vacature)

2.3 Schoolgrootte

Op Het Nieuwe Lyceum zitten tussen de 1000 en 1050 leerlingen en werken tussen de 75 en 100 docenten en rond de 25 medewerkers binnen het OOP.

2.4 Organogram



Het organogram is een visualisatie van de functionele en onderwijskundige aansturing van Het Nieuwe Lyceum. De onderwijskundige aansturing bestaat uit twee belangrijke componenten: didactiek en pedagogiek. De didactische ontwikkeling (en borging) vindt plaats in de secties, die worden aangestuurd door de conrectoren. De pedagogische ontwikkeling (en borging) vindt plaats in de mentorenteams onder leiding van de afdelingsleiders.

Medewerkers in de functiecategorie 'docent' hebben naast hun lesgevende taak een substantieel takenpakket. Binnen het taakbeleid op Het Nieuwe Lyceum nemen zorg, decanaat, examensecretariaat en de coördinatie van kunst en cultuur een prominente plaats in, naast het mentoraat. In de nabije toekomst ligt het voor de hand dat er ook taakruimte zal worden gereserveerd voor een coördinator ICT&Onderwijs.

Op projectbasis zijn er medewerkers (meestal uit de functiecategorie 'docent') die deelnemen aan thematische werkgroepen. De werkgroepen werken tijdelijk en doelgericht aan een opdracht.

3. Missie en visie

3.1 Missie

Bijzonder-neutraal: vrijheid van denken

Het Nieuwe Lyceum biedt voortgezet onderwijs op bijzonder-neutrale grondslag. Voor ons houdt dit in dat medewerkers en leerlingen wezenlijk in elkaar geïnteresseerd zijn en daardoor bereid om verschillende ideeën met elkaar te delen waardoor ieder zijn eigen denkbeelden kan vormen.

Talentontwikkeling

Wij profileren ons als school die zicht heeft op de talenten van haar leerlingen en die zich inzet alle ruimte en kansen te bieden om deze talenten optimaal te ontplooien. Leerlingen verlaten de school met een diploma dat meer biedt dan de basis. Heel concreet betekent dit dat wij een onderwijspakket aanbieden dat naast de reguliere vakken voorziet in een uitdagend scala van talentprogramma's zoals Cambridge, DELF, DELE, JCU en de academieklas. Ook stimuleren wij onze leerlingen deel te nemen aan ons ruime aanbod aan extra curriculaire activiteiten zoals de jaarlijkse musical, muziekavonden en de debatclub.

Resultaatgericht

Leerlingen en medewerkers spannen zich meer dan gemiddeld in, waardoor ieder in staat is het maximale resultaat te behalen. De tussentijdse uitstroom van leerlingen beperken wij tot een minimum.

Veiligheid

Wij voelen ons verantwoordelijk voor het welzijn van al onze leerlingen en medewerkers en willen de voorwaarden scheppen voor een plezierig en verantwoord pedagogisch klimaat. Leerlingen mogen van ons verwachten dat wij hen optimaal begeleiden in hun groei en ontwikkeling. Daarom is het van belang dat wij hen goed in beeld houden en dat zij zich gezien en gehoord weten, zowel op cognitief als op sociaal-emotioneel vlak.

Het Nieuwe Lyceum wil een school zijn waar de leerlingen met trots deel uitmaken van de gemeenschap en betrokken zijn bij de organisatie en uitvoering van onze activiteiten.

3.2 Visie

Onderwijsvisie

Wij handhaven bewust zoveel mogelijk het klassikale onderwijs. Wij vinden dat deze gestructureerde kennisoverdracht de beste resultaten oplevert en alle leerlingen het meeste houvast biedt. Zelfstandig leren en het 'leren leren' beschouwen wij als belangrijke onderdelen van het onderwijsproces, waarbij sturing door de docent echter steeds noodzakelijk blijft.

Brugklas

Leerlingen worden in de brugklas geplaatst in een gecombineerde havo/vwo-klas of een gymnasiumklas. Na het eerste jaar worden zij geplaatst in een havo-, atheneum- of gymnasiumklas met het doel in deze stroom het diploma te behalen.

Onderbouw

In de onderbouw ligt de nadruk op een brede algemene ontwikkeling. Vaardigheden als samenwerken, mondeling en schriftelijk presenteren nemen naast studievaardigheden een

belangrijke plaats in. Dit bereiken wij door het aanbod van inhoud en vaardigheden op elkaar af te stemmen zodat er sprake is van een samenhangend curriculum.

Profielkeuze

Gedurende de eerste drie jaar wordt de basis gelegd voor een weloverwogen keuze van vakken die de leerlingen in de bovenbouw voorbereidt op een studie op hbo of universitair niveau. In het keuzetraject besteden wij veel aandacht aan de individuele talenten en capaciteiten van leerlingen, hierbij rekening houdend met een realistisch perspectief.

Bovenbouw

In de bovenbouw volgen de leerlingen de vakken uit hun keuzepakket. Voor leerlingen die dat aankunnen, bieden we de mogelijkheid extra vakken te volgen. Het onderwijsprogramma is gericht op diepgang om iedereen op een zo hoog mogelijk niveau aan de eindstreep te krijgen.

Gekwalificeerde vakdocenten en mentoren

De vakdocent speelt de belangrijkste rol in het primaire proces. Wij werken met gekwalificeerde professionele vakdocenten. Docenten die als mentor werken, hebben hiervoor een opleiding gevolgd. De mentor staat centraal in het begeleidingsproces. Voorwaarde voor een goede begeleiding is een nauwe samenwerking tussen leerling, ouders en school. Zo worden de studievoortgang en het welbevinden van elke leerling scherp in de gaten gehouden. Er is veel aandacht voor de individuele leerling en daarom bieden wij maatwerk: steun waar nodig, stimulans en uitdaging waar dat kan.

4. Onderwijs

4.1 Huidige situatie

In de komende paragrafen is ervoor gekozen een beeld te schetsen van de recente en voor de toekomst gewenste (nieuwe) ontwikkelingen binnen de school. De paragrafen beogen dus niet een volledig beeld te schetsen van de huidige stand van zaken m.b.t. het onderwijs op Het Nieuwe Lyceum.

Het Nieuwe Lyceum staat bekend als een school met aandacht voor resultaten en met medewerkers die trots zijn als de resultaten goed zijn. Na een periode van enkele jaren met zeer goede resultaten, heeft de school een terugval gekend. In het schooljaar 2012-2013 is voor het eerst weer sprake van resultaten die op de landelijke gemiddelden liggen. Dit is voornamelijk te danken aan een sterke focus op verbetering bij alle vakken en een schoolbrede aanpak door middel van verbeterplannen per sectie.

Nu de examenresultaten weer een stijgende lijn vertonen, is het zaak om deze lijn vast te houden en te borgen en daarnaast ook de doorstroomcijfers te verbeteren. Het streven is om de leerlingen die worden toegelaten tot Het Nieuwe Lyceum de school met een passend diploma te laten verlaten en om het aantal doubleurs per leerjaar op zijn minst in lijn te brengen met de landelijke trends. Met name het aantal doubleurs en uitstromers in havo 3 vertoont een negatieve afwijking met de landelijke cijfers. In schooljaar 2012-2013 is de school een samenwerking gestart met de Universiteit Twente om in een datateam relevante cijfergegevens van de school te analyseren. De leden van het datateam hebben dan ook de aandacht gericht op doorstroomgegevens in de havo onderbouw en het datateam zal in de loop van schooljaar 2013-2014 komen met aanbevelingen ter verbetering van de doorstroom.

De cijfergegevens van de afgelopen jaren (relatief laag slagingspercentage, maar gemiddeld eindexamencijfer dat niet sterk afwijkt van het landelijke gemiddelde) laten zien dat we een grote groep leerlingen hebben die gemiddelde of bovengemiddelde prestaties leveren, maar dat er daarnaast een te grote groep is ontstaan voor wie we onvoldoende vangnet hebben weten te creëren. Mede om die reden, is het accent meer dan voorheen komen te liggen op steun- dan op talenturen.

Het onderwijs op Het Nieuwe Lyceum is klassikaal en docentgestuurd waarbij voldoende ruimte is voor individuele begeleiding en stimulans. Het is onze opdracht om de leerlingen zo goed mogelijk zelfstandig te laten werken, maar de vakdocent blijft eindverantwoordelijk voor het leerproces en het monitoren van de voortgang. De vakdocent stuurt actief bij als de voortgang onvoldoende is en zoekt indien nodig de samenwerking met de ouders en/of de mentor.

De invoering van aparte gymnasiumklassen in de onderbouw, nu enkele jaren geleden, heeft gezorgd voor een toename van het aantal vwo-leerlingen. In schooljaar 2013-2014 blijft het aantal gymnasium-brugklassers echter achter. De situatie is zo dat de gemiddelde klassengrootte in de onderbouwklassen van het gymnasium ver onder de gemiddelde klassengrootte van de school ligt.

De afgelopen jaren is veel energie gestoken in onze maatwerkprogramma's zoals Junior College Utrecht (JCU) en het versterkt talenonderwijs (VTO). Voor het JCU is een kerngroep docenten actief in het ontwikkelen van materiaal en programma's. Het Nieuwe Lyceum werkt intensief samen met de

Universiteit Utrecht en een dertigtal VO-scholen in de regio. Er wordt gewerkt aan meer maatwerkprogramma's voor getalenteerde leerlingen. Het doel is om het aantal deelnemende leerlingen te kunnen verhogen tot minimaal de 20% best presterende bètaleerlingen van het vwo. Dit is in lijn met de ambities die het ministerie heeft verwoord o.a. bij de toekenning van gelden voor de prestatiebox in 2012.

Het versterkt talenonderwijs (VTO) op Het Nieuwe Lyceum is steeds in ontwikkeling en het aantal deelnemers is groeiend. Naast Cambridge, dat steeds vaker ook door havoleerlingen wordt gevolgd, behalen leerlingen certificaten DELF (Frans) en DELE (Spaans). In schooljaar 2013-2014 onderzoekt de sectie Duits de mogelijkheden om het Goethe Zertifikat aan te bieden.

Sinds het schooljaar 2011-2012 zijn alle docenten gecertificeerd om mentor te kunnen zijn. Hiertoe hebben alle leden van het onderwijzend personeel een training gevolgd bij Maya Bakker, trainster en auteur van het 'Handboek voor elke mentor' en het 'Handboek positieve groepsvorming'. Nieuwe collega's worden in hun eerste jaar direct geschoold. In schooljaar 2013-2014 staat een opfriscursus gepland voor alle gecertificeerden.

Ons streven is erop gericht om de school te laten bestaan uit volwaardige en gelijkwaardige afdelingen. Dat vraagt een sterkere profilering van met name de havo-afdeling die nu soms nog wat in schaduw van het vwo lijkt te staan. Vandaar dat gewerkt wordt aan de ontwikkeling van een eigen gezicht voor deze afdeling door het aanbieden van passende en meer uitdagende activiteiten maar ook door voortdurend en expliciet te werken aan de gezamenlijkheid, de zelfstandigheid en het zelfvertrouwen van de leerlingen in deze afdeling. We zullen dus de karakteristieke elementen van de havo verder versterken en deze beter voor het voetlicht brengen.

4.2 Sterke punten

Heldere, breed gedragen visie op klassikaal, docentgestuurd onderwijs.

Het Nieuwe Lyceum staat bekend als een 'warme' school die leerlinggericht werkt met veel oog voor het individu.

Met name het aanbod voor de leerling die wat meer aanpak is uitdagend.

Gymnasiumafdeling heeft een eigen positie verworven de afgelopen jaren.

4.3 Zwakke punten

Er zijn nog teveel doubleurs en uitstromers.

Hernieuwde aandacht voor de profilering van het gymnasium is nodig.

De havo afdeling heeft nog te weinig een eigen profiel en gezicht.

4.4 Voorstellen tot verdere ontwikkeling

4.4.1 Schoolklimaat

In tevredenheidsonderzoeken scoort Het Nieuwe Lyceum traditioneel hoog op het onderdeel veiligheid. Leerlingen voelen zich veilig en worden door de medewerkers gezien. Omdat een prettig schoolklimaat de basis is voor goed onderwijs, blijven we waakzaam. Hiervoor gebruiken we niet alleen onze enquêtes uit kwaliteitscholen.nl die we uitzetten onder leerlingen, ouders en

medewerkers, maar ook de feedback die we krijgen uit de MR en OR. Om meer kwalitatieve feedback vanuit de leerlingen te kunnen ontvangen, gaan we ook starten met klankbordgroepen van leerlingen waar o.a. het schoolklimaat een belangrijk thema wordt. Via de decanen willen we ook meer feedback vragen aan de leerlingen die bij ons hun diploma hebben behaald en gestart zijn met een vervolgopleiding.

4.4.2 (Examen)resultaten

In de schooljaren 2011-2012 en 2012-2013 is veel aandacht besteed aan het weer op niveau brengen van de examenresultaten. Dit is o.a. gebeurd door de beschikbare cijfers (SE en CE van Het Nieuwe Lyceum en landelijk, percentieloverzichten en hinkelpaden) te bespreken met secties en de examendocenten. Als er aanleiding toe was, hebben secties verbeterplannen opgesteld en programma's herzien om bijvoorbeeld de doorlopende leerlijnen beter te waarborgen en een samenhangend curriculum op te stellen. De beschikbare cijfergegevens zijn ook gedeeld met ouders en leerlingen, wat in sommige gevallen heeft geleid tot zinvolle en bruikbare feedback.

De examenresultaten van het schooljaar 2012-2013 vertoonden voor het eerst sinds 2009 weer een stijgende lijn en lagen op het landelijke gemiddelde.

Om ervoor te zorgen dat de komende jaren onze resultaten minstens op dit niveau blijven, staan de cijfergegevens regelmatig centraal in de verschillende overleggen binnen de school (MT, gesprekken met secties en individuele gesprekken met docenten). Op deze manier blijven we scherp en ontstaat er een cyclus van evaluatie, verbetering en borging (PDCA).

De verschillende gesprekkencycli binnen de school zijn uitgebreid met jaarlijkse functionerings- en sectiegesprekken. Dit geeft de schoolleiding de mogelijkheid om de vinger aan de pols te houden en ontwikkelingen van afstand te monitoren of juist in gang te zetten.

Afdelingsleiders houden voor hun jaarlagen zicht op de behaalde resultaten en afwijkingen op individueel leerlingniveau, op klassenniveau, op vakniveau of op het niveau van een individuele docent. Zij maken dit bespreekbaar en zoeken naar herstelmogelijkheden.

4.4.3 Actieve participatie leerlingen (onderzoekende houding)

Om de leerlingen optimaal te laten presteren, is het van belang ervoor te zorgen dat ze daadwerkelijk deelnemen aan de les. Dat gaat verder dan de aanwezigheid controleren. Eén van de pijlers die de schoolleiding in een goede les wil zien, is 'De docent stimuleert leerlingen om actief deel te nemen aan de les (denken en doen)'. In de cyclus van functionerings- en beoordelingsgesprekken wordt elk gesprek vooraf gegaan door een lesbezoek. Van dit lesbezoek wordt een verslag gemaakt volgens een vastgesteld format. De vereiste indicatoren bij het onderdeel 'actieve participatie' zijn voldoende variatie in werkvormen, het stellen van prikkelende vragen, lesgeven op het juiste niveau, oog hebben voor verschillen, etc. Docenten die moeite hebben met dit onderdeel van het lesgeven, krijgen voorrang bij het toekennen van scholing.

Actieve participatie van de leerlingen wordt ook bereikt door het verstrekken van prikkelende en uitdagende opdrachten. Deze worden per sectie ontwikkeld. Secties worden hierop bevraagd in hun gesprekken met de conrectoren. Afdelingsleiders behouden het totale overzicht van toetsen en opdrachten aan de hand van het PTA.

4.4.4 Omgaan met verschillen in de klas (ondersteuning bieden waar nodig en talentontwikkeling voor alle leerlingen)

Het Nieuwe Lyceum staat al jaren bekend als een school die sterk is in het uitdagen van haar leerlingen die meer aan kunnen dan het reguliere onderwijsprogramma. VTO en JCU zijn goede voorbeelden die inmiddels stevig verankerd zijn in de school.

Een tweede sterk punt van Het Nieuwe Lyceum is het bieden van zorg aan leerlingen die extra aandacht nodig hebben op sociaal-emotioneel vlak. Voor deze leerlingen staat een zeer ervaren team van begeleiders klaar.

Het onderwijsconcept van Het Nieuwe Lyceum, met klassikaal, docentgestuurd onderwijs, zou er toe kunnen leiden dat gedurende de reguliere les alle leerlingen werken aan hetzelfde programma en volgens dezelfde methode. In het programma voor de mentorlessen is voldoende aandacht voor leerstijlen en in de mentorlessen ontdekken de leerlingen welke stijl het beste bij hen past. Het mentorprogramma is permanent in ontwikkeling en is een terugkerend onderwerp van gesprek in het overleg tussen mentoren en afdelingsleiders. Er is zichtbaar sprake van een olievlekwerking vanuit de mentorlessen naar de reguliere les. Deze ontwikkeling is positief, maar moet nog wel bewuster en intensiever door alle docenten doorlopen worden. Secties zullen dan ook de opdracht krijgen om voor hun eigen vak, per afdeling, de mogelijkheden voor differentiatie in kaart te brengen. Gedacht kan worden aan extra opdrachten (ondersteunend of uitdagend), versnelde programma's, maar er zijn ook secties die een deel van de standaard ingeplande lestijd hebben ingeruild voor steunlessen om aan een kleine groep leerlingen extra ondersteuning en maatwerk te bieden. Belangrijk onderdeel van onze benadering van leerlingen moet zijn dat feedback niet gericht is op correctie, maar op ontwikkeling.

Het is op dit moment nog niet mogelijk voor leerlingen om versneld examen te doen of om examen te doen op een ander (hoger) niveau. In de looptijd van dit schoolplan zullen de mogelijkheden hiertoe nader verkend worden.

4.4.5 Gymnasium verder profileren

Er is een grote behoefte aan en voldoende markt in ons voedingsgebied voor een stevige gymnasiumafdeling. Hoewel er nog altijd sprake is van een relatief grote vlucht vanuit Bilthoven naar de categorale gymnasia in Utrecht en Amersfoort, hebben we gemerkt dat het aantal gymnasiasten op Het Nieuwe Lyceum is toegenomen sinds het opstarten van aparte gymnasiumklassen in de onderbouw. Het schooljaar 2013-2014 laat echter voor het eerst een afname zien in het aantal gymnasiasten in leerjaar 1. We willen het gymnasium verder profileren en er voor zorgen dat het ook in de toekomst op Het Nieuwe Lyceum een stabiele en bloeiende afdeling blijft.

Natuurlijk gaat het bij het gymnasiumonderwijs niet alleen om extracurriculaire activiteiten, maar is het van belang dat het onderwijsprogramma bij alle vakken in de onderbouw onderscheidend is ten opzichte van de atheneumklassen. In het kader van de verdere profilering van het gymnasium, zullen alle secties op dit onderscheidend vermogen bevestigd en gestimuleerd worden om het programma van de nodige 'gymnasiale' elementen te voorzien.

In 2013-2014 zijn we direct gestart met een aantal aantrekkelijke extra activiteiten voor de gymnasiasten. Zo heeft ieder leerjaar een eigen excursieprogramma gekregen en bieden we activiteiten aan voor de gymnasiasten uit alle jaarlagen.

4.4.6 Leermiddelenbeleid

Secties kiezen op Het Nieuwe Lyceum zelf met welke methode ze werken. De schoolleiding zorgt er voor dat het budget van de 'gratis schoolboeken' niet wordt overschreden.

We zien wat verschillen optreden tussen secties als het gaat om de digitalisering van lesmethodes. De schoolleiding stimuleert deze ontwikkeling en verkent de mogelijkheden om (een deel van) het beschikbare budget voor schoolboeken te besteden aan 'mobile devices' zoals een laptop of een tablet. De ontwikkelingen op dit gebied gaan zeer snel en bieden vele mogelijkheden. In combinatie met de elektronische leeromgeving (ELO) van Magister en de mogelijkheden om digitaal te toetsen, wil de schoolleiding steeds meer secties enthousiasmeren om gebruik te maken en de (eventuele) meerwaarde te ontdekken van digitale leermiddelen.

5. Kwaliteitsborging

5.1 Huidige situatie

De kwaliteit van het onderwijs op Het Nieuwe Lyceum is jarenlang op een goed niveau geweest. Slagingspercentages en de gemiddelde cijfers van school- en eindexamens waren vergelijkbaar met de landelijke gegevens. De kwaliteitskaart van de onderwijsinspectie meet de gegevens van 3 jaren en wordt in de regel pas anderhalf jaar na een eindexamen bijgewerkt. Op de kwaliteitskaart van de inspectie is in 2013 nog sprake van twee rode kaarten: de doorstroom in de bovenbouw van de havo en het verschil tussen de cijfers van het schoolexamen en het eindexamen bij het vwo. In beide gevallen meet de inspectie het 3-jaarsgemiddelde. Die tweede rode kaart is gebaseerd op de examengegevens van 2010, 2011 en 2012, waarbij het verschil in 2012 binnen de marge van 0.5 was. Ook bij de examenlichting van 2013 was dit het geval, maar deze lichting is nog niet meegewogen in het oordeel. Bij de eerstvolgende kwaliteitskaart zal deze rode kaart dus zijn verdwenen omdat het 3-jaarsgemiddelde dan binnen de marge van 0.5 blijft. De rode kaart voor de doorstroom in de bovenbouw van de havo willen we ook zo spoedig mogelijk van onze kwaliteitskaart laten verdwijnen. Om dit te bereiken is er al extra steunles (met name bij de kernvakken) ingezet en is er sprake van een persoonlijker benadering van de leerlingen met meer sturing dan voorheen. Ook de organisatie in SET-weken, waarbij leerlingen beter leren plannen en omgaan met grotere hoeveelheden leerstof, zal bijdragen aan een verbetering van de doorstroomgegevens.



Meerjarenopbrengsten VO 2013 (gebaseerd op resultaten behaald in 2010, 2011 en 2012)

[Dit overzicht](#) (PDF, 27kB)
[Toelichting](#) (PDF, 70kB)

Bevoegd gezag	Bestuur van de Stichting voor Bijzonder V.O. Bilthoven	Bevoegd gezagnr.	40505
Naam school	Het Nieuwe Lyceum		
Adres	Jan Steenlaan 38	BRIN	00TL
Plaats	3723 BV Bilthoven	Vestigingsnr.	0

Opbrengstenoordeel	vmbo b	vmbo k	vmbo (g)t	havo	vwo
	-	-	-	voldoende	voldoende

Per onderdeel					
Rendement onderbouw					
3-jaarsgemiddelde					
Oordeel	voldoende				
Van 3^e leerjaar naar diploma zonder zittenblijven					
	vmbo b	vmbo k	vmbo (g)t	havo	vwo
3-jaarsgemiddelde					
Oordeel				onvoldoende	voldoende
Gemiddeld cijfer centraal examen - relatief					
	vmbo b	vmbo k	vmbo (g)t	havo	vwo
3-jaarsgemiddelde					
Oordeel				voldoende	voldoende
Cijfer schoolexamen minus cijfer centraal examen					
	vmbo b	vmbo k	vmbo (g)t	havo	vwo
3-jaarsgemiddelde				0,18	0,52
Oordeel				gering verschil	groot verschil
Gemiddeld cijfer centraal examen - absoluut					
	vmbo b	vmbo k	vmbo (g)t	havo	vwo
3-jaarsgemiddelde				6,13	6,20
Oordeel				boven de norm	boven de norm

Om te komen tot een gestructureerde aanpak m.b.t. kwaliteitsbeleid en -borging, staan ons bijvoorbeeld de kwaliteitsgegevens van de inspectie, vragenlijsten en enquêtes (kwaliteitscholen.nl) ter beschikking. Deze hebben nu nog geen vaste plaats in de organisatie en maken nog geen deel uit van een cyclus.

De afgelopen twee jaar is schoolbreed de aandacht gevestigd op de gegevens van de inspectie. In gesprekken met secties en individuele docenten zijn de examenresultaten besproken en geanalyseerd. Ook is er een start gemaakt met functioneringsgesprekken voor alle docenten en is er een datateam onder leiding van medewerkers van de Universiteit Twente gestart. Het streven is om van Het Nieuwe Lyceum zo snel mogelijk en duurzaam weer een school te maken met een voldoende oordeel van de inspectie op alle indicatoren en met bovengemiddelde resultaten (examenresultaten en doorstroomcijfers).

5.2 Sterke punten

Schoolbrede focus op opbrengsten / resultaten.

Eerste aanzet gedaan voor kwaliteitsbeleid en -borging.

Examenresultaten 2013 gaven aanleiding voor tevredenheid.

5.3 Zwakke punten

Twee rode kaarten in rapport inspectie 2013.

Doorstroomgegevens wijken in sommige jaarlagen negatief af van landelijke gemiddelden.

Er zijn nog teveel leerlingen die Het Nieuwe Lyceum zonder diploma verlaten.

De inhoud en kwaliteit van de toetsen zijn niet voldoende geborgd en de inhoudelijke onderbouwing van de determinatie door individuele vakdocenten moet worden verbeterd.

5.4 Voorstellen tot verdere ontwikkeling

In hoofdstuk 4 (onderwijs) is al beschreven welke stappen worden gezet om ons onderwijs op het gewenste niveau te krijgen en te houden. Naast genoemde stappen die direct gerelateerd zijn aan het primaire onderwijsproces, zullen er ook meer beleidsmatige doelstellingen geformuleerd worden en wijzigingen in gang worden gezet om de kwaliteit van Het Nieuwe Lyceum te verbeteren en te borgen.

5.4.1 Positief inspectieverslag

Om te komen tot een voldoende inspectieoordeel, is de eerste hobbel reeds genomen. Van de twee rode kaarten die nog in het opbrengstenoordeel van de inspectie van 2013 staan, zal er één verdwijnen in het oordeel van 2014. De inspectie baseert haar oordeel op de resultaten van 3 jaar. De kloof tussen SE en CE op het vwo was de afgelopen 2 jaar ruim binnen de marge van 0.5. Daarmee zal het gemiddelde van de afgelopen 3 jaar ook binnen de marge zijn en verdwijnt het onvoldoende oordeel op dit onderdeel van de opbrengstenkaart.

De tweede onvoldoende betreft de doorstroom 3 havo tot een diploma, zonder zittenblijven. Ondanks de steviger aanpak en de persoonlijker benadering van de leerlingen, is er nog geen sprake van een verbetering van de cijfers in de hinkelpaden tot 2011-2012. Recentere gegevens van de inspectie zijn bij het opstellen van dit schoolplan niet beschikbaar.

De inspanningen van het datateam zijn nog niet voldoende gevorderd om al te kunnen spreken van zichtbare resultaten, maar de voorstellen tot verbetering die vanuit het datateam zullen komen, moeten gaan leiden tot een verbetering van de doorstroomgegevens en tot het verdwijnen van het onvoldoende oordeel op dit onderdeel van de opbrengstenkaart.

5.4.2 Determinatie en toetsbeleid

In de visie en missie van dit schoolplan staat een duidelijke ambitie verwoord. Wij willen dat alle leerlingen die worden toegelaten tot Het Nieuwe Lyceum het diploma halen dat bij hen past met zo min mogelijk vertraging.

Het aannamebeleid voor nieuwe brugklasleerlingen van Het Nieuwe Lyceum is in lijn met de regionale afspraken. Alle scholen hanteren dezelfde criteria. Alleen bij tussentijdse instroom in havo

4 en vwo 5 hanteren we op Het Nieuwe Lyceum andere criteria dan in de regio gebruikelijk zijn en kijken we verder dan alleen naar een cijfergemiddelde.

In leerjaar 1 worden alle leerlingen door onze remedial teacher gescreend op bijzonderheden als dyslexie en dyscalculie. Als we achterstanden of bijzonderheden constateren, komen de leerlingen in een begeleidingstraject en kunnen ze in sommige gevallen in aanmerking komen voor een faciliteitenpas. Bij de start van schooljaar 2013-2014 zijn er twee testen toegevoegd aan het pakket, waardoor de nulmeting bij alle leerlingen op het gebied van lezen, woordenschat, rekenen en Engels een gedetailleerder beeld geeft en de ondersteuning nog beter op maat kan worden aangeboden.

In het verdere verloop van de schoolloopbaan van onze leerlingen is het van groot belang om te werken volgens een toetsbeleid dat voldoende inzicht biedt in de capaciteiten en inzet van de leerlingen en de kansen op het behalen van een diploma. Op basis van een dergelijk toetsbeleid moeten we komen tot een accurate determinatie en maatwerk in de ondersteuning voor leerlingen die dat nodig hebben. In schooljaar 2013-2014 start een pilot met rtti, een methode die het mogelijk maakt om meer gestandaardiseerde toetsen af te nemen en op basis van die toetsen gericht en onderbouwd te determineren. RTTI staat voor reproductie, toepassen in een bekende situatie, toepassen in een nieuwe situatie en inzicht. Een 7-tal collega's volgt een training om zich deze methode van toetsen en determineren eigen te maken. Na analyse van de pilot wordt bezien of en op welke wijze rtti of elementen van rtti een plek kunnen krijgen in ons beleid met het doel om de leerlingen zo snel mogelijk in de juiste afdeling te hebben en zo goed mogelijk te begeleiden naar het diploma dat bij hen past.

5.4.3 Leerlingbesprekingen

De bovengenoemde maatregelen die een accurate determinatie en ondersteuning en uitdaging op maat tot doel hebben, moeten er ook toe gaan leiden dat er in onze rapportvergaderingen, leerlingbesprekingen en oudergesprekken concrete plannen worden opgesteld.

De afdelingsleiders hebben als voorzitters van de vergaderingen de opdracht om ervoor te zorgen dat een concreet plan gemaakt wordt dat past bij de individuele leerling. Deze plannen kunnen door een mentor kort en bondig worden geformuleerd in het leerlingvolgsysteem (LVS).

6. LEERLINGBEGELEIDING

6.1 Huidige situatie

Uitgangspunt is dat de school de leerlingen die in de brugklas worden aangenomen, de onderwijskundige en sociaal-emotionele steun biedt die nodig is om succesvol de eindstreep te halen.

Centraal bij de begeleiding van de leerling staat de klassenmentor. Het is zijn taak zowel de individuele leerling als de groep als geheel te begeleiden. De mentor is degene die namens de school de samenwerking tussen school, ouders en leerling tot stand brengt en onderhoudt en hij is de eerst aan te spreken persoon bij vragen en problemen, voor de leerlingen, de ouders en de andere docenten van de klas. In het lesrooster van de onderbouwklassen is wekelijks een mentoruur opgenomen; voor de brugklassen zijn dat er twee. Een belangrijk deel van de mentorlessen wordt gebruikt om goede studievaardigheden aan te leren. Daarnaast wordt er aandacht besteed aan het sociale klimaat van de groep onder andere door individuele gesprekken met de leerlingen en worden praktische zaken besproken. De afgelopen jaren is er fors geïnvesteerd in het vergroten van de kwaliteit van het mentoraat. Alle docenten hebben een mentortraining gevolgd.

De zorgcoördinator coördineert en begeleidt de werkzaamheden van docenten, mentoren, leerlingbegeleiders en andere functionarissen op het terrein van de leerlingenzorg. De zorgcoördinator onderhoudt ook contacten met de regionale zorginstanties en verwijst leerlingen met specifieke problemen naar hulpverlening buiten school.

In de brugklas worden trainingen in het aanleren van sociale vaardigheden gegeven. Daarnaast is er voor leerlingen uit alle jaarlagen een training in het beter leren omgaan met faalangst. Deze BOF-training is voor onder- en bovenbouwgroepen en voor leerlingen met examenvrees. Het Nieuwe Lyceum heeft een aantal speciaal hiertoe opgeleide begeleiders in dienst die deze ondersteuning kunnen bieden. Leerlingen kunnen zelf contact met hen opnemen, of op aanraden van de mentor in contact worden gebracht.

Naast begeleiding voor groepen is er ook individuele leerlingbegeleiding. Bij de leerlingbegeleiders kunnen leerlingen terecht met grotere of kleine kwesties (problemen). Zij beschikken over expertise m.b.t. scheiding, voedingsstoornissen e.d. Daar waar de expertise van de vakdocent en de mentor tekort schiet, kunnen zij hulp bieden.

In onze begeleidingstrajecten zien wij een grote meerwaarde in een actieve en intensieve samenwerking met de ouders. Thuis zal de ondersteuning verder moeten gaan en school, kinderen en ouders dienen met vertrouwen in elkaar samen te werken en samen gericht te zijn op de ontwikkeling van het kind.

Collegiale consultatie vindt plaats in het intern ZAT (Zorg Advies Team), waarin afdelingsleiders, leerlingbegeleiders en zorgcoördinator niet alleen de ontwikkelingen op het gebied van de zorg op Het Nieuwe Lyceum, zoals invoering van de Verwijsindex Risicjongeren (VIR) bespreken, maar ook uiteenlopende opvallende problematiek bij individuele leerlingen. Daar waar intern geen oplossing gevonden wordt, vindt doorverwijzing plaats naar het extern ZAT of naar professionals in de zorg.

De school kan het extern ZAT inschakelen voor de opvang, begeleiding en verwijzing van leerlingen met psycho-sociale of emotionele problemen of leerlingen die frequent afwezig zijn. Voor bespreking in dit team kan iedereen, docenten, maar ook ouders, een leerling aanmelden. Het ZAT bestaat uit afgevaardigden van de GGD, maatschappelijk werk, Bureau Jeugdzorg, Dienst Ambulante Begeleiding en eventueel ook de wijkagent. Ook de betrokken afdelingsleider, mentor en de leerlingbegeleider(s) kunnen deel hebben aan dit overleg, dat wordt geleid door de zorgcoördinator.

Het Nieuwe Lyceum heeft een remedial teacher in dienst die (met name brugklas-)leerlingen helpt bij problemen op taalkundig gebied. In de brugklas worden bij alle leerlingen gestandaardiseerde lees- en rekentoetsen en een Engelse taalvaardigheidstest afgenomen. Deze worden geanalyseerd door de remedial teacher en leerlingen die extra ondersteuning nodig hebben, worden ingedeeld bij steunlessen of begeleiding. Wij bieden leerlingen die vastlopen 6 tot 8 begeleidingsuren. Structurele begeleiding op school is helaas niet mogelijk. Expertise op het gebied van dyscalculie is op dit moment onvoldoende aanwezig binnen de school, maar ook binnen het gehele samenwerkingsverband zijn er maar weinig scholen die een gespecialiseerde medewerker in dienst hebben op dit gebied.

Om de introductie van passend onderwijs met ingang van 1 augustus 2014 goed te laten verlopen, zijn via het samenwerkingsverband al vele stappen gezet en wordt voor die datum nog gewerkt met zogenaamde proeftuinen, waarbij een intensievere samenwerking tussen het VO en het speciaal onderwijs wordt verkend. Het Nieuwe Lyceum werkt bij de proeftuinen samen met Beukenrode onderwijs (speciaal onderwijs voor leerlingen die voor het cluster 4 geïndiceerd zijn) en probeert de expertise van het speciaal onderwijs beter te benutten, met als uiteindelijke doel de leerlingen met een extra ondersteuningsbehoefte beter te begeleiden en binnen Het Nieuwe Lyceum een diploma te laten behalen.

6.2 Sterke punten

Mentor als spil van de begeleiding, waarbij alle mentoren dezelfde scholing hebben gevolgd.

Brede expertise en ervaring is aanwezig binnen het zorgteam.

Brede screening door remedial teacher van alle brugklasleerlingen en vanuit die screening een doorverwijzing naar steun of begeleiding.

Goede samenwerking met de partners uit het Zorg Advies Team (ZAT) en de partnerscholen uit het samenwerkingsverband.

6.3 Zwakke punten

Samenwerking met het speciaal onderwijs om de daar aanwezige expertise beter te benutten en binnen Het Nieuwe Lyceum te brengen.

Gebrek aan expertise op het gebied van dyscalculie.

Het ontbreken van helder beleid m.b.t. laptopgebruik door leerlingen met bij voorbeeld dyslexie.

6.4 Voorstellen tot verdere ontwikkeling

Vanaf 1 augustus 2014 moet het voortgezet onderwijs passend onderwijs aanbieden voor iedereen, op zijn minst binnen het samenwerkingsverband. Alle leerlingen moeten binnen de regio een plek kunnen vinden voor een bij hen passende vorm van onderwijs. Gezien de omvang van deze wijziging gaat daar de komende tijd alle aandacht naar uit. Wat de invoering van passend onderwijs mogelijkwerijs voor de financiën en de formatie van Het Nieuwe Lyceum betekent, is op dit moment nog niet in cijfers uit te drukken.

Op korte termijn zullen wij in ons schoolondersteuningsprofiel rubriceren welke typen zorg en ondersteuning Het Nieuwe Lyceum te bieden heeft. Om passend onderwijs te kunnen bieden voor elke leerling, willen we kijken naar de mogelijkheid om alle leerling in te delen bij aanmelding in een arrangement voor ontwikkeling en ondersteuning (dat zal in de meeste gevallen een basisarrangement zijn) en voor iedere individuele leerling die ondersteuning nodig heeft op grond van een handicap of psychische stoornis, een ontwikkelingsperspectief opstellen.

Naast de ontwikkelingen op het gebied van passend onderwijs is er ook sprake van veranderingen in de jeugdzorg en de rol van de gemeenten daarin. Op Het Nieuwe Lyceum willen we de samenwerking met het Centrum voor Jeugd en Gezin (CJG) en andere gemeentelijke instanties verder ontwikkelen en de samenwerking met onze partnerscholen van het speciaal onderwijs en zo alle beschikbare en benodigde expertise goed benutten en in de school halen. Of en in welke vorm het extern ZAT zal blijven bestaan is op dit moment nog onduidelijk.

Tot slot zal een onderzoek worden verricht naar de mogelijkheden, de noodzaak en de wenselijkheid van het inkopen van meer expertise met betrekking tot dyscalculie en blijft de verdere ontwikkeling van ons dyslexiebeleid (met name het laptopgebruik) onze aandacht houden.

7. Personeel

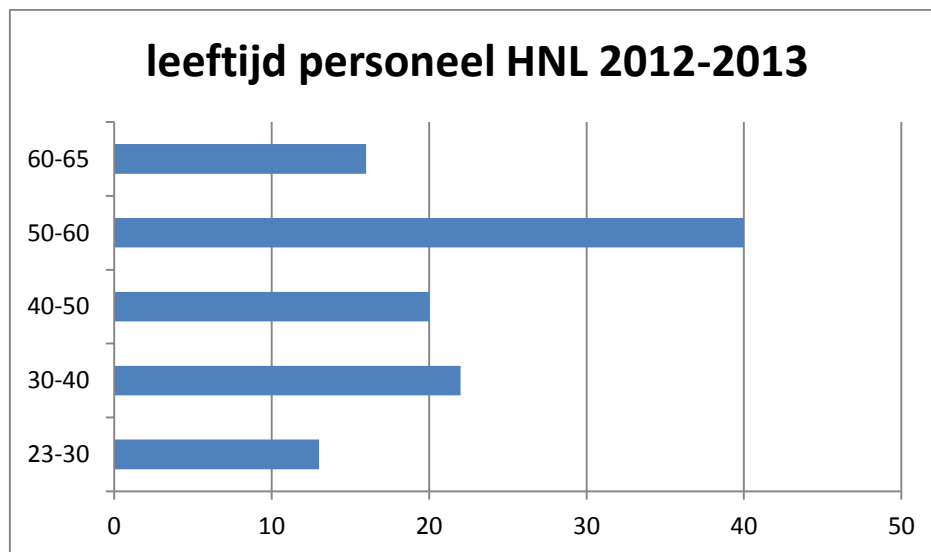
7.1 Huidige situatie

Professionele docenten staan aan de basis van het primaire proces. Goed onderwijs vraagt om sterk leiderschap en om facilitaire ondersteuning die erop gericht zijn alle medewerkers optimaal te laten functioneren, waardoor pedagogische en didactische kwaliteiten het best tot hun recht komen.

Het personeelsbestand is jaarlijks onderhevig aan wisselingen. Ondanks de geluiden in de landelijke pers en de vakbladen over moeilijk te vervullen vacatures in het voortgezet onderwijs, lukt het tot nu toe om voor alle vacatures gekwalificeerd personeel te vinden. De kleinschaligheid en het klassikale onderwijs op Het Nieuwe Lyceum spreken sollicitanten aan, evenals het feit dat we een havo/vwo school zijn.

Bij het vervullen van de vacatures zoeken wij bij voorkeur eerstegraads bevoegde docenten. Van onze medewerkers in vaste dienst is ongeveer 80% eerstegraads bevoegd. Bij de werving van nieuw personeel selecteren wij verder uitsluitend op de kwaliteiten van de betreffende sollicitanten. Hierdoor is er wel sprake van een onevenwichtig samengesteld personeelsbestand met betrekking tot de leeftijdsopbouw en de man-vrouw-verhouding.

De gemiddelde leeftijd van het personeel in schooljaar 2012-2013 bedroeg 46,3 jaar.



Bron: Het Nieuwe Lyceum

De verhouding man-vrouw bedroeg 43,1% - 56,9%.

In schooljaar 2012-2013 is gestart met een cyclus van functioneringsgesprekken voor alle docenten. Dit stelt de schoolleiding in staat om de ontwikkeling van alle medewerkers te volgen en afspraken te maken. Voor docenten wordt het gesprek voorafgegaan door een lesbezoek, twee leerlingen-enquêtes, een zelfenquête en een voorbespreking in het managementteam en met de sectie(voorzitter). Er wordt gewerkt volgens een vast sjabloon dat is geënt op de competenties van de wet BIO. In de gesprekken is ook ruimte voor een (jaarlijks wisselend) schoolbreed thema. Dit thema wordt in overleg met het managementteam en de PMR afgesproken.

De functioneringsgesprekken bieden ruimte om met de personeelsleden te spreken over hun professionele ontwikkeling, scholingswensen- en behoeften. Er wordt tot op heden op Het Nieuwe Lyceum niet gewerkt met een scholingsplan waarin prioriteiten (bijv. ICT, activerende didactiek, etc.) door de schoolleiding worden vastgesteld. Individuele medewerkers kunnen een scholingsaanvraag indienen bij hun leidinggevende. Van deze mogelijkheid wordt goed gebruik gemaakt, maar de mogelijkheden zouden beter en gericht benut kunnen worden.

Er is de afgelopen jaren geen tevredenheidsonderzoek meer gehouden onder het personeel, terwijl daar wel de mogelijkheid toe is via kwaliteitscholen.nl. Mede gezien het gewijzigde taakbeleid (sinds augustus 2012) en het hoge ziekteverzuim waar de school mee te kampen heeft gehad, zou het goed zijn om op korte termijn weer eens een peiling te houden.

In het kader van de functiemix heeft Het Nieuwe Lyceum gekozen voor een functiebouwwerk met LB-, LC- en LD-functies die zijn beschreven volgens verschillende competenties en bijbehorende indicatoren, ook weer geënt op de wet BIO. Deze werkwijze is in nauwe samenwerking tussen de schoolleiding en de PMR tot stand gekomen en kan rekenen op een breed draagvlak binnen de school. Er zijn inmiddels 5 sollicitatierondes geweest voor promotie naar een LC- of LD-functie. De streefcijfers zijn nog niet gehaald en de verwachting is ook niet dat we die op 1 oktober 2014 helemaal gehaald zullen hebben. Wel is er ruimschoots gelegenheid geweest te solliciteren. Zolang niet wordt voldaan aan de streefcijfers, zal de mogelijkheid blijven bestaan om te solliciteren naar een andere functie.

De mogelijke invoering van het entreerecht per 1 augustus 2014 wordt door de schoolleiding en een meerderheid van het personeel gezien als een onverenigbaar beloningssysteem naast het gekozen functiebouwwerk. De schoolleiding beraadt zich op mogelijke stappen om te proberen het entreerecht niet in te hoeven voeren.

In maart 2010 is op Het Nieuwe Lyceum een risico-inventarisatie en – evaluatie (RI&E) opgesteld. In de RI&E wordt o.a. aandacht besteed aan het welbevinden van de medewerkers en de arbo-wetgeving. In de RI&E worden adviezen gegeven, deze zijn grotendeels opgevolgd, maar een arbo-commissie onder leiding van de coördinator facilitaire dienst zal de RI&E moeten herzien om vervolgens opnieuw aan de slag te gaan met het opvolgen van de adviezen.

7.2 Sterke punten

Start cyclus van functioneringsgesprekken.

Zorgvuldig uitgedacht functiebouwwerk dat kan rekenen op zeer brede steun binnen de school.

Er is veel ruimte geboden voor docenten om te solliciteren naar een andere (LC- of LD-) functie

RI&E opgesteld in 2010 en adviezen zijn grotendeels opgevolgd.

7.3 Zwakke punten

Cyclus functioneringsgesprekken OOP is nog niet opgestart.

Relatief hoog ziekteverzuim.

Ontbreken van onderzoeken m.b.t. tevredenheid van personeel.

Er is een eerste aanzet gedaan voor een vernieuwd arbobeleid, maar er is nog veel werk te doen.

Relatief hoge leeftijd personeelsbestand.

7.4 Voorstellen tot verdere ontwikkeling

Door de cyclus van functioneringsgesprekken verder te optimaliseren (meer ontwikkelingsgericht, uitmondend in scholing waar nodig of gewenst en afgestemd op het vernieuwde inspectiekader), willen we bereiken dat de professionele cultuur op Het Nieuwe Lyceum verder gestalte krijgt. Afspraken die gemaakt worden in een functioneringsgesprek worden door de leidinggevende gemonitord en zullen moeten worden nagekomen. Ook willen we bereiken dat collega's elkaar houden aan afspraken en elkaar aanspreken.

Om beter zicht te krijgen op de tevredenheid van het personeel gaan we een tevredenheidsonderzoek voor medewerkers toevoegen aan onze cyclus van enquêtes uit kwaliteitscholen.nl.

Bij een professionele cultuur hoort ook dat medewerkers zicht hebben op elkaars expertise en dat zij in de gelegenheid worden gesteld deze goed te benutten. Om dit te bereiken en om nieuwe inspiratie op te doen, willen we meer aandacht schenken aan collegiale consultatie en intervisie.

Om een duidelijk kader te schetsen voor alle medewerkers, zullen we zowel een personeelsplan als een nieuw scholingsplan opstellen. Daarnaast zullen de overige aanwezige protocollen en regelingen voor het personeel (bijvoorbeeld een arbeidstijden- en rustregeling voor OOP) herzien worden als een nieuwe cao daar aanleiding toe geeft.

Het (kortdurend) ziekteverzuim op HNL is altijd vergelijkbaar geweest met de landelijke gemiddelde verzuimcijfers. Hier is ook bewust op gestuurd, o.a. door middel van verzuimgesprekken. We vinden het belangrijk dat het verzuim onder personeel laag blijft en zullen daarom de ontwikkeling scherp in de gaten blijven houden. Om het personeel gezond en fit te houden, zullen we de mogelijkheden verkennen om sport en beweging onder de medewerkers extra te stimuleren. Tot slot blijft het lastig en soms onmogelijk om het langdurig verzuim te beïnvloeden.

In de werving van nieuw personeel zal kwaliteit het belangrijkste criterium blijven. We zullen wel per sectie en per vacature bekijken of het mogelijk is om jonge, startende docenten in dienst te nemen. Om zicht te houden op het potentieel aan jonge docenten, willen we de bestaande samenwerking met het COLUU (de eerstegraads lerarenopleiding van de Universiteit Utrecht) intensiveren en onderzoeken of we wellicht ook meer ruimte willen bieden aan bachelorstudenten om een stage te komen lopen.

De begeleiding van nieuwe docenten is goed op orde op Het Nieuwe Lyceum en wordt positief gewaardeerd. In de nabije toekomst is het wel wenselijk om meer differentiatie aan te bieden in het begeleidingsprogramma voor ervaren krachten (met onderwijservaring in een andere school) en de echte startende docenten. We hebben het voornemen om voor deze laatste categorie het begeleidingstraject te continueren na het eerste jaar als de praktijk uitwijst dat het voor de startende docent zinvol is.

8. Huisvesting

8.1 Huidige situatie

In 2010-2011 is het achterstallig onderhoud grotendeels weggewerkt. Dit neemt niet weg dat het gebouw gedateerd is en aangepast dient te worden aan de eisen van modern onderwijs. Het gebouw voldoet in de huidige situatie niet aan de meest recente eisen van het Bouwbesluit voor nieuwbouw.

Prioriteiten zijn enerzijds het aanpassen van het gebouw aan de eisen die het moderne onderwijs eraan stelt en anderzijds het gebouw voor een deel te herordenen en betere looplijnen te creëren zodat de benodigde rust kan terugkeren voor kwalitatief onderwijs passend bij het hoge(re) leerlingenaantal.

In 2010 is door vastgoed specialist HEVO, gespecialiseerd in huisvestingsadvies en projectmanagement, een renovatieplan opgesteld dat voorziet in een grondige renovatie van het gebouw in 2017 teneinde dit voor de komende 25 jaar weer geschikt te maken. Het plan geeft inzicht in de gewenste eindsituatie en omschrijft de uiteindelijk te bereiken lay-out en herindeling van de functies in het gebouw, de indeling van de diverse ruimten, de gewenste routing en de voorzieningen die binnen de renovatie moeten worden getroffen.

In het integraal huisvestingsplan 2011-2020 van de gemeente De Bilt is door de gemeente in 2017 een bedrag opgenomen voor de renovatie van het gebouw. Op verzoek van de gemeente De Bilt is een fasering bedacht die een spreiding van de in te zetten gelden mogelijk maakt. HEVO adviseert echter om het renovatieplan in één fase uit te voeren, zodat er maar één schooljaar overlast en ongemak is. De schoolleiding volgt het advies van HEVO op.

8.2 Sterke punten

Authentiek en karakteristiek schoolgebouw, gelegen op goede locatie, goed bereikbaar en centraal gelegen in het voedingsgebied.

De ontruimings- en brandmeldinstallatie is onlangs geheel vernieuwd.

De ventilatie is in 2011 aangepast ten behoeve van een optimalisering van het binnenklimaat.

Enkele ruimtes als het Junior Studiehuis, het muzieklokaal en de docentenwerkrimte zijn in 2011 volledig verbouwd en zeer modern ingericht.

De regeltechniek (warmte-installatie) is aangepast in 2012.

In 2012 is het buitenschilderwerk verricht.

De inventaris wordt vervangen volgens de meerjaren investeringsbegroting.

8.3 Zwakke punten

Een fors en structureel tekort op de exploitatiekosten.

De energiekosten per m² zijn te hoog.

De bouwkundige staat van het gebouw is slecht. Knelpunten zijn: waterleidingen en gasleidingen, staat van onderhoud van de gevelkozijnen, staat van onderhoud van radiatoren en leidingen.

De staat van onderhoud van het gebouw is matig tot slecht. Knelpunten: de toiletruimten, de kozijnen en ramen van de voorgevel. Er zijn onvoldoende financiële middelen om het gebouw goed te onderhouden.

De onderwijskundige staat van het gebouw is onvoldoende: de aula is te klein, de leerlingentree is rommelig, er is een tekort aan kluisruimte, de doorstroming en routing vertonen knelpunten.

Het achter de school liggende plein biedt niet voldoende ruimte voor leerlingen en hun fietsen.

Het merendeel van de CV-leidingen is niet geïsoleerd.

Het riool is nog van gietijzer en moet worden vervangen bij de vernieuwbouw.

8.4 Voorstellen tot verdere ontwikkeling

Tot 2017 zullen alle werkzaamheden m.b.t. het onderhoud worden uitgevoerd volgens het meerjaren onderhoudsplan (MOP), waarbij rekening wordt gehouden met de plannen voor vernieuwbouw. De MOP wordt jaarlijks aangepast waar nodig en/of gewenst. De vernieuwbouw zal worden gerealiseerd volgens plan en moet resulteren in een duurzaam gebouw en een efficiënter gebruik van de ruimtes in en om het gebouw. Het is de bedoeling dat de noodbouw na de vernieuwbouw buiten gebruik wordt gesteld en afgebroken.

In de periode tot 2017 moeten de onderhoudskosten jaarlijks gespecificeerd worden en opgenomen in de algehele begroting.

HNL doet mee aan een energiepilot in 2013-2014 om mogelijke besparingen te inventariseren en waar gewenst te realiseren, rekening houdend met de vernieuwbouw van 2017.

9. ICT

9.1 Huidige situatie

Onderwijskundig

ICT wordt op dit moment voornamelijk ingezet als hulpmiddel om via computer en beamer power points, filmpjes, fragmenten etc. klassikaal te laten zien. Daarnaast gebruiken enkele secties de ICT toepassing die bij de methode geleverd wordt. Hiermee kunnen leerlingen zelfstandig werken (vooral thuis). De computerlokalen worden gebruikt als leerlingen digitale opdrachten moeten maken. Er wordt nu (vrijwel) niet in de klaslokalen door leerlingen interactief met ICT gewerkt.

Een aantal docenten is wel degelijk geïnteresseerd in de mogelijkheden van het inzetten van mobiele devices in de klas en/of het gebruiken van een digitale lesmethode/aanvulling op de bestaande methode. Met deze secties is het gesprek aangegaan over de wensen die zij hebben en de mogelijkheden die geboden kunnen worden. De schoolleiding ambieert dat docenten meer en meer gebruik gaan maken van activerende lesactiviteiten, o.a. met behulp van ICT. ICT wordt echter steeds gezien als een toevoeging aan de bestaande leermiddelen en dient alleen ingezet te worden als dit een duidelijke meerwaarde oplevert t.a.v. het leerproces. Wij zien met name mogelijkheden op het gebied van activerende didactiek, differentiatie. Waar mogelijk zullen licenties voor zowel de klassieke als ook de digitale lesmethodes worden afgesloten. De ontwikkeling van educatieve hard- en software wordt gevolgd. Facilitering van hard- en software (buiten de eventueel al gebruikte digitale lesmethodes) zal aan de hand van de vraag van secties worden beoordeeld en daar waar nodig en gewenst worden toegekend. Er zal onderzocht worden of het klassikaal gebruik van mobiele devices hierin kan bijdragen.

Toegang tot de digitale lesmethodes zal voornamelijk via de elektronische leeromgeving (ELO) van Magister tot stand komen. Op dit moment wordt ook overwogen of het mogelijk/wenselijk is om de vaste computers in de lokalen (voor docenten) te vervangen door laptops. Alle medewerkers zouden dan worden voorzien van een eigen laptop.

Infrastructuur

De huidige infrastructuur bestaat uit glasvezelverbindingen van de serverruimte naar de verschillende knooppunten. Vandaar uit gaan er koperlijnen naar de werkstations. De maximale bandbreedte is 1000 Mb/s (1 Gb/s). Deze infrastructuur volstaat.

De schooldekkende draadloze infrastructuur bestaat uit 23 acces points, verdeeld over de school. Op termijn zal het aantal acces points waarschijnlijk moeten worden uitgebreid naar ca. 70 stuks. De maximale bandbreedte van het draadloze netwerk is 300 Mb/s.

Werkstations

Het Nieuwe Lyceum heeft momenteel ca. 280 bekabelde werkstations. De verwachting is dat dit aantal zal gaan dalen. Dit door het toenemende mobiele werken op laptops en tablets. Het Nieuwe Lyceum stimuleert deze ontwikkeling.

Software

Het Nieuwe Lyceum is gestandaardiseerd op Microsoft besturingssystemen voor zowel de servers en werkstations.

Ook het office pakket is van Microsoft. Ondanks de opkomst van de besturingssystemen IOS (Apple) en Android zal dit niet binnen afzienbare tijd veranderen.

Veiligheid

De internetverbinding van school is een 20 Mb/s glasvezelverbinding. Om aan de groeiende capaciteit te voldoen zal deze zal spoedig worden uitgebreid naar 60 Mb/s. De huidige firewall zal binnenkort worden vervangen door een “next generation firewall”, waardoor dataverkeer op applicatieniveau kan worden geregeld.

Op de servers en werkstations is antivirus software van Symantec aanwezig. Verder wordt de toegang van en naar het internet beschermd door een (extern beheerde) firewall.

9.2 Sterke punten

Het Nieuwe Lyceum kan met de huidige technische infrastructuur relatief eenvoudig inspringen op toekomstige trends in ICT (bijvoorbeeld mobiel werken, gebruik van digitale lesmethodes e.d.).

9.3 Zwakke punten

Ontbreken van een (onderwijskundig) ICT beleidsplan

Aansturing op educatief niveau (bijvoorbeeld door het ontbreken van een ICT- en onderwijscoördinator of werkgroep)

Er zijn weinig docenten aan te wijzen die op het gebied van ICT een duidelijke voortrekkersrol kunnen vervullen.

9.4 Voorstellen tot verbetering

(onderwijskundig) ICT beleidsplan + financiële onderbouwing ontwikkelen, visie ontwikkelen. Om te komen tot een goede visie op ICT-toepassingen binnen de school, zullen er medewerkers opgeleid moeten worden. Er wordt gezocht naar een passende opleiding.

In 2014 wordt gestart met een aantal pilots, op verzoek van verschillende vaksecties. Naar aanleiding hiervan zal het ICT-beleid verder vormgegeven worden.

Het ICT-beleid moet gekoppeld worden aan het programma van eisen van de aanstaande vernieuwbouw. E.e.a. weer sterk afhankelijk van de visieontwikkeling.

Binnen de begroting en het formatieplan zal zullen tijd en middelen beschikbaar moeten komen om de medewerkers voldoende te ondersteunen bij de implementatie van ICT-toepassingen in de lessen.

Om bovenstaande te kunnen uitwerken zal er een werkgroep ICT en onderwijs opgericht moeten worden.

Het gebruik van bestaande administratieve softwarepakketten moet geëvalueerd worden. Denk o.a. aan financiële pakketten.

10.Financiën

10.1 Huidige situatie

De financiële situatie van scholen is in 2010 aanzienlijk verslechterd ten opzichte van 2009. 54% Van de instellingen voor voortgezet onderwijs heeft dat jaar afgesloten met een negatief resultaat.

De begroting over het kalenderjaar 2011 kende een overschrijding van € 100.000. Deze overschrijding toonde een structureel karakter. Zonder wijziging van het beleid zou een volgende begroting derhalve niet sluitend kunnen zijn. De verwachting was dat structurele uitgaven zouden stijgen als gevolg van reparatie aan (onvoldoende) onderwijstijd, de invoering van de functiemix en (eventueel) entreerecht en bezuinigingen vanuit de overheid.

Met het bestuur is daarom afgesproken dat er (rekening houdend met de te verwachten extra uitgaven en vermindering van inkomsten) een meerjarenbegroting opgesteld wordt die binnen drie jaar moet leiden tot een positief resultaat van € 50.000 en dat de school haar financiën duurzaam op orde houdt. Hiertoe is o.a. een wijziging van het taakbeleid doorgevoerd. Tegelijkertijd moet gewerkt worden aan de verbetering van de kwaliteit van het onderwijs, een focus op schoolontwikkeling en verbetering van de processen.

Door de gerealiseerde maatregelen (4 fte minder inzetten door een herziening van het taakbeleid) en het beschikbaar komen van projectgelden (o.a. de prestatiebox) is de begroting per 2012 in evenwicht gekomen. Indien deze gelden weer wegvallen, kan er opnieuw een financieel probleem ontstaan, temeer daar de personele lasten, als gevolg van de functiemix, zullen stijgen. Door zeer zorgvuldig om te gaan met beschikbare middelen, probeert de schoolleiding de begroting sluitend te krijgen. Het boekjaar 2013 lijkt met een positief resultaat te zullen sluiten.

10.2 Sterke punten

De leerling populatie stijgt en de prognose laat zien dat deze stijging nog enkele jaren licht doorzet. Een leerlingenaantal van rond de 1050 leerlingen is gewenst.

Het in 2012 ingezette financiële en formatieve beleid hebben een structureel karakter en zorgen er derhalve voor dat de school financieel gezond is en duurzaam gezond blijft en over voldoende reserves beschikt.

De formatie-planning is meer dan voorheen toegespitst op beschikbare ruimte op basis van overheidssubsidie.

10.3 Zwakke punten

Structureel te weinig middelen voor onderhoud van het gebouw (350.000 per jaar nodig; 125.000 beschikbaar).

Het is onduidelijk hoe de overheid scholen financieel gaat ondersteunen bij het wegvallen van de prestatiebox in 2015.

Invoering passend onderwijs (wegvallen lgf-financiering).

De subsidie voor de maatschappelijke stage wordt per 2014 beëindigd.

De functiemix en het (eventuele) entreerecht jaagt de loonkosten te hoog op.

Onduidelijkheid m.b.t. een nieuw bekostigingsmodel vanuit het Ministerie.

10.4 Voorstellen tot verbetering

Formatie in overeenstemming brengen met rijks bekostiging. Meer dan voorheen zal er scherp gestuurd moeten worden op het formatiebudget. De school zal voorafgaand aan het formatieproces per schooljaar zichzelf een taakstellend budget moeten toekennen, afgestemd op het aantal leerlingen per 1 oktober van het lopende schooljaar.

Goed zicht houden op meerjaren bekostigingsplannen van de overheid. Het Nieuwe Lyceum werkt binnen twee overlegorganen samen aan het gezond houden van de financiële situatie. De huidige schoolleiding heeft ervoor gezorgd dat de financiële situatie waarin de school verkeert goed in beeld is. De begroting over 2014 en de daarop gebaseerde meerjarenbegroting geven vertrouwen in een stabiele toekomst.

In december 2013 is gestart met het maken van een (financiële) risicoanalyse. Doel van het traject is een realistische beschrijving te geven van de financiële risico's die de school zouden kunnen bedreigen met de bijpassende beheersmaatregelen en een schatting van de kosten die nodig zijn om de gevolgen op te kunnen vangen.

11. Imago, Communicatie en PR

11.1 Huidige situatie

Het Nieuwe Lyceum kent geen problemen bij het vervullen van haar vacatures en zich mag verheugen op ruim voldoende belangstelling en een goede aanmelding van nieuwe leerlingen. Toch is waakzaamheid geboden m.b.t. negatieve beeldvorming. Bij een school die kiest voor klassikaal, docentgestuurd onderwijs volgens vaste roosters is lesuitval een terugkerend thema. Bovendien biedt Het Nieuwe Lyceum veel mogelijkheden aan leerlingen in de bovenbouw om extra vakken te volgen, wat leidt tot complexe roosters met wat meer tussenuren. Door onze volle roosters en de wijze waarop ziekte wordt opgevangen in het JSH, de stilteruimte en de mediatheek, leidt de lesuitval niet tot te weinig onderwijstijd. Verbetering van de roosters en een zo laag mogelijk ziekteverzuim zijn constante punten van aandacht voor de schoolleiding.

Gedurende de looptijd van het vorige schoolplan is een nieuwe huisstijl geïntroduceerd. Hierbij zijn o.a. het logo en de website van de school aangepast. Inhoudelijk is de informatie op de website echter enigszins verouderd. Er is weinig aandacht voor actualiteiten op de site.

Door onze PR-commissie wordt een aantal brochures gemaakt. Deze zijn met name gericht op de werving van nieuwe leerlingen, evenals de open dagen, lesmiddagen en bezoeken aan basisscholen. Daarnaast zijn er de weekberichten, de nieuwsbrieven voor ouders en het HNL Nieuws, bedoeld voor ouders, leerlingen en personeel.

Het Nieuwe Lyceum heeft een redelijke aandacht in de lokale pers. Hier wordt niet structureel op gestuurd, maar incidenteel is er een aantal collega's dat contact legt met de pers of een persbericht opstelt. Hierdoor worden veel kansen gemist.

11.2 Sterke punten

De activiteiten gericht op de werving van nieuwe brugklasleerlingen, zijn goed georganiseerd. Nieuwe wegen kunnen echter zeker onderzocht worden.

De schriftelijke communicatie is grotendeels gedigitaliseerd.

11.3 Zwakke punten

Er is geen beleid op communicatie en PR. Acties worden ad hoc ondernomen.

Er is weinig aandacht in de lokale pers voor bijzonderheden in en rond de school.

Er zijn nog geen contacten met de lokale pers in de aangrenzende gemeenten (bijv. Zeist, Utrecht Noord-Oost en Utrecht Zuid-Oost) waar toch een aanzienlijk deel van onze leerlingen woont.

Communicatie met alle stakeholders zou frequenter kunnen plaatsvinden en meer gericht kunnen zijn op positieve beeldvorming.

Het Nieuwe Lyceum maakt nog geen gebruik van beschikbare sociale media en heeft de mogelijkheden hiervan nog nauwelijks verkend.

11.4 Voorstellen tot verdere ontwikkeling

De communicatie met alle belanghebbenden van Het Nieuwe Lyceum start met de werving van leerlingen uit groep 8. De campagnes die we jaarlijks voeren, worden telkens positief geëvalueerd en op details verbeterd. We blijven echter kritisch en bezien jaarlijks de noodzaak om de campagne (inclusief de open dag) aan te passen.

Om de communicatie en PR verder te ontwikkelen, zal een PR- en communicatieplan worden opgesteld. In dit plan zullen doelen en middelen worden vastgesteld. Er zal in elk geval aandacht worden besteed aan een krachtiger nieuwsvoorziening vanuit de school en aan de vraag hoe website van de school inhoudelijk verbeterd gaat worden. De krachtiger nieuwsvoorziening kan een plaats krijgen op de website en gecombineerd worden met artikelen in de lokale pers (inclusief de omliggende gemeenten zoals Zeist, Utrecht Noord-Oost en Utrecht Zuid-Oost).

Op dit moment is Het Nieuwe Lyceum niet actief in het benutten van de mogelijkheden die de moderne sociale media te bieden hebben. We gaan een onderzoek starten naar de mogelijkheden en wenselijkheid van het benutten van deze media en naar de investering in tijden middelen die dit met zich mee zou brengen.

De ontwikkelingen op het gebied van ICT en de nieuwe media gaan snel. In het dagelijkse gebruik gaan we uit van ieders gezond verstand. Omdat de ontwikkelingen zo snel zijn gegaan, is er behoefte ontstaan aan een ICT- en mediaprotocol met een aantal richtlijnen voor het gebruik van ICT en nieuwe media. Een dergelijk protocol zal de komende tijd ontwikkeld gaan worden.